

<b>Gestora</b>	WELZIA MANAGEMENT S.G.I.I.C., S.A.	<b>Depositario</b>	UBS BANK, S.A.
<b>Grupo Gestora</b>	GRUPO WELZIA	<b>Grupo Depositario</b>	GRUPO UBS
<b>Auditor</b>	PRICE WATERHOUSE COOPERS	<b>Rating depositario</b>	n.d.
<b>Sociedad por compartimentos</b>	NO		

El presente informe, junto con los últimos informes periódicos, se encuentran disponibles por medios telemáticos en [www.welzia.com](http://www.welzia.com).

La Sociedad de Inversión o, en su caso, la Entidad Gestora atenderá las consultas de los clientes, relacionada con la IIC en:

**Dirección**

CONDE DE ARANDA 24 4º 28001 MADRID

**Correo electrónico** [admon@welzia.com](mailto:admon@welzia.com)

Asimismo cuenta con un departamento o servicio de atención al cliente encargado de resolver las quejas y reclamaciones. La CNMV también pone a su disposición la Oficina de Atención al Inversor (902 149 200, e-mail: [inversores@cnmv.es](mailto:inversores@cnmv.es)).

**INFORMACIÓN SICAV**

**Fecha de registro:** 10/12/1991

**1. Política de inversión y divisa de denominación**

**Categoría**

Tipo de Sociedad: Sociedad que invierte mayoritariamente en otros fondos y/o sociedades  
Vocación Inversora: Global  
Perfil de riesgo: Alto

La sociedad cotiza en el Mercado Alternativo Bursátil.

**Descripción general**

Invierte un mínimo del 50% en acciones y participaciones en IICs. No existe objetivo predeterminado ni límites máximos en lo referente al emisor.

**Operativa en instrumentos derivados**

Inversión y cobertura.

La metodología aplicada para calcular la exposición total al riesgo de mercado es el método del compromiso.

Una información más detallada sobre la política de inversión de la sociedad se puede encontrar en su folleto informativo.

**Divisa de denominación:** EUR

## 2. Datos económicos

### 2.1. Datos generales.

Cuando no exista información disponible las correspondientes celdas aparecerán en blanco

	Período actual	Período anterior
Nº de acciones en circulación	591.486,00	627.296,00
Nº de accionistas	134	137
Dividendos brutos distribuidos por acción		

¿Distribuye dividendos? NO

Fecha	Patrimonio fin de período (miles de EUR)	Valor liquidativo		
		Fin del período	Mínimo	Máximo
Período del informe	2.782	4,7036	4,6650	4,8559
2010	2.936	4,6796	4,5397	4,8089
2009	3.171	4,5455	3,9400	4,6130
2008	5.551	4,4434	4,4434	4,4434

#### Comisiones aplicadas en el período, sobre patrimonio medio

Comisión de gestión						Base de cálculo	Sistema imputación
% efectivamente cobrado							
Período			Acumulada				
s/patrimonio	s/resultados	Total	s/patrimonio	s/resultados	Total		
0,25		0,25	0,50		0,50	patrimonio	al fondo

Comisión de depositario				Base de cálculo
% efectivamente cobrado				
Período		Acumulada		
		0,04	0,08	patrimonio

	Período Actual	Período Anterior	Año Actual	Año Anterior
Índice de rotación de la cartera (%)	3,85	3,58	7,43	3,84
Rentabilidad media de la liquidez (% anualizado)	0,77	0,58	0,68	0,27

Nota: El período se refiere al trimestre o semestre, según sea el caso. En el caso de IIC cuyo valor liquidativo no se determine diariamente, este dato y el de patrimonio se refieren a los últimos disponibles.

### 2.2 Comportamiento

Cuando no exista información disponible las correspondientes celdas aparecerán en blanco

#### A) Individual

##### Rentabilidad (% sin anualizar)

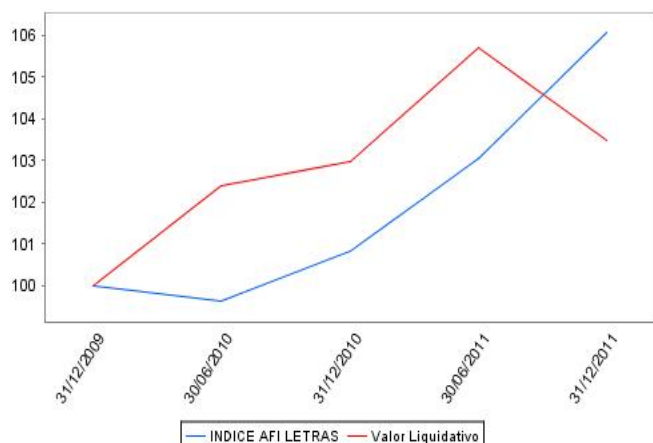
Acumulado 2011	Trimestral				Anual			
	Trimestre Actual	3er Trimestre 2011	2º Trimestre 2011	1er Trimestre 2011	2010	2009	2008	2006
0,51	0,20	-2,30	1,66	1,00	2,95			

##### Ratio de gastos (% s/ patrimonio medio)

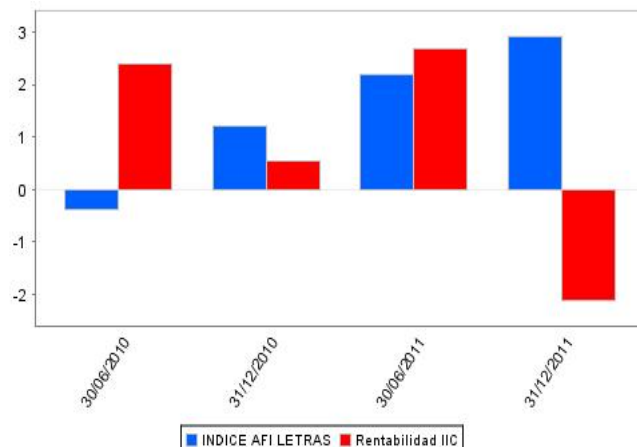
Acumulado 2011	Trimestral				Anual			
	Trimestre Actual	3er Trimestre 2011	2º Trimestre 2011	1er Trimestre 2011	2010	2009	2008	2006
1,13	0,25	0,30	0,28	0,30				

Incluye los gastos directos soportados en el período de referencia: comisión de gestión sobre patrimonio, comisión de depositario, auditoría, servicios bancarios (salvo gastos de financiación), y resto de gastos de gestión corriente, en términos de porcentaje sobre patrimonio medio del período. En el caso de sociedades/compartimentos que invierten más de un 10% de su patrimonio en otras IIC se incluyen también los gastos soportados indirectamente, derivados de estas inversiones, que incluyen las comisiones de suscripción y de reembolso. Este ratio no incluye la comisión de gestión sobre resultados ni los costes de transacción por la compraventa de valores.

**Evolución del valor liquidativo últimos 5 años**



**Rentabilidad semestral de los últimos 5 años**



### 2.3 Distribución del patrimonio al cierre del período (Importes en miles de EUR)

Distribución del patrimonio	Fin período actual		Fin período anterior	
	Importe	% sobre patrimonio	Importe	% sobre patrimonio
(+) INVERSIONES FINANCIERAS	2.673	96,05	2.888	95,82
* Cartera interior	1.150	41,32	1.629	54,05
* Cartera exterior	1.521	54,65	1.258	41,74
* Intereses de la cartera de inversión	2	0,07	1	0,03
* Inversiones dudosas, morosas o en litigio	0	0,00	0	0,00
(+) LIQUIDEZ (TESORERÍA)	23	0,83	90	2,99
(+/-) RESTO	87	3,13	36	1,19
<b>TOTAL PATRIMONIO</b>	<b>2.783</b>	<b>100,00</b>	<b>3.014</b>	<b>100,00</b>

Notas:

El período se refiere al trimestre o semestre, según sea el caso.

Las inversiones financieras se informan a valor estimado de realización.

### 2.4 Estado de variación patrimonial

	% sobre patrimonio medio			% variación respecto fin período anterior
	Variación del período actual	Variación del período anterior	Variación acumulada anual	
<b>PATRIMONIO FIN PERIODO ANTERIOR (miles de EUR)</b>	<b>3.014</b>	<b>2.936</b>	<b>2.936</b>	
+- Compra/venta de acciones (neto)	-5,84	0,00	-5,76	2.845.098,15
- Dividendos a cuenta brutos distribuidos	0,00	0,00	0,00	0,00
+- Rendimientos netos	-2,16	2,63	0,54	-972,32
(+) Rendimientos de gestión	-1,70	3,02	1,39	-744,84
+ Intereses	0,28	0,48	0,76	-43,71
+ Dividendos	0,00	0,00	0,00	0,00
+- Resultados en renta fija (realizadas o no)	0,45	1,75	2,22	-74,94
+- Resultados en renta variable (realizadas o no)	0,00	0,00	0,00	0,00
+- Resultados en depósitos (realizadas o no)	0,00	0,00	0,00	0,00
+- Resultados en derivados (realizadas o no)	-3,47	3,44	0,07	-197,94
+- Resultados en IIC (realizadas o no)	0,78	-2,52	-1,79	-130,15
+- Otros resultados	0,26	-0,13	0,13	-298,10
+- Otros rendimientos	0,00	0,00	0,00	0,00
(-) Gastos repercutidos	-0,49	-0,48	-0,97	-60,79
- Comisión de sociedad gestora	-0,25	-0,25	-0,50	-1,36
- Comisión de depositario	-0,04	-0,04	-0,08	-1,36
- Gastos por servicios exteriores	-0,14	-0,14	-0,28	-2,61
- Otros gastos de gestión corriente	-0,06	-0,05	-0,11	24,38
- Otros gastos repercutidos	0,00	0,00	0,00	-79,84
(+) Ingresos	0,03	0,09	0,12	-166,69
+ Comisiones de descuento a favor de la IIC	0,00	0,00	0,00	0,00

	% sobre patrimonio medio			% variación respecto fin período anterior
	Variación del período actual	Variación del período anterior	Variación acumulada anual	
+ Comisiones retrocedidas	0,03	0,09	0,12	-66,69
+ Otros ingresos	0,00	0,00	0,00	-100,00
+/- Revalorización inmuebles uso propio y resultados por enajenación	0,00	0,00	0,00	0,00
<b>PATRIMONIO FIN PERIODO ACTUAL (miles de EUR)</b>	<b>2.782</b>	<b>3.014</b>	<b>2.782</b>	

Nota: El período se refiere al trimestre o semestre, según sea el caso.

### 3. Inversiones financieras

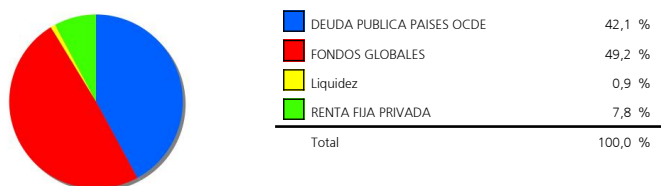
#### 3.1. Inversiones financieras a valor estimado de realización (en miles de EUR) y en porcentaje sobre el patrimonio, al cierre del período

Descripción de la inversión y emisor	Divisa	Período actual		Período anterior	
		Valor de mercado	%	Valor de mercado	%
ES0214958052 - BonosICAIXANOVA10,510I2100-03-01	EUR	210	7,55	209	6,94
Total Renta Fija Privada Cotizada mas de 1 año		<b>210</b>	<b>7,55</b>	<b>209</b>	<b>6,94</b>
<b>TOTAL RENTA FIJA COTIZADA</b>		<b>210</b>	<b>7,55</b>	<b>209</b>	<b>6,94</b>
ES00000123B9 - BonosREINO DE ESPA#A10,120I2012-01-02	EUR	940	33,79	0	0,00
ESOL01202172 - LetrasREINO DE ESPA#A12,170I2011-07-01	EUR	0	0,00	1.420	47,11
<b>TOTAL ADQUISICIÓN TEMPORAL DE ACTIVOS</b>		<b>940</b>	<b>33,79</b>	<b>1.420</b>	<b>47,11</b>
<b>TOTAL RENTA FIJA</b>		<b>1.150</b>	<b>41,34</b>	<b>1.629</b>	<b>54,05</b>
<b>TOTAL INVERSIONES FINANCIERAS INTERIOR</b>		<b>1.150</b>	<b>41,34</b>	<b>1.629</b>	<b>54,05</b>
US912828QU77 - BonosUS TREASURY10,312I2014-07-15	USD	86	3,08	0	0,00
US912828PX26 - BonosUS TREASURY11,812I2021-02-15	USD	108	3,88	0	0,00
Total Deuda Pública Cotizada mas de 1 año		<b>194</b>	<b>6,96</b>	<b>0</b>	<b>0,00</b>
<b>TOTAL RENTA FIJA COTIZADA</b>		<b>194</b>	<b>6,96</b>	<b>0</b>	<b>0,00</b>
<b>TOTAL RENTA FIJA</b>		<b>194</b>	<b>6,96</b>	<b>0</b>	<b>0,00</b>
LU0102830865 - ParticipacionesIALLIAN GLOBAL INVESTORS	USD	31	1,13	159	5,26
LU0132414144 - ParticipacionesIABERDEEN INVESTMENT	USD	49	1,76	0	0,00
IE0004334029 - ParticipacionesIAXA INVESTMENT MANAGERS	USD	3	0,10	3	0,10
IE00B11YFM47 - ParticipacionesIMELLON GLOBAL	USD	0	0,00	12	0,40
FR0010135103 - ParticipacionesICARMIGNAC GESTION	EUR	172	6,20	166	5,50
IE00B3KF4L44 - ParticipacionesISHARPE ASSET MAMAGEMENT	EUR	266	9,58	274	9,08
LU0195951966 - ParticipacionesIFRANKLIN TEMPLETON	USD	49	1,75	44	1,46
LU0234573003 - ParticipacionesIGOLDMAN SACHS ASSET	USD	51	1,85	44	1,45
LU0234573771 - ParticipacionesIGOLDMAN SACHS ASSET	USD	32	1,14	0	0,00
LU0081394404 - ParticipacionesIJULIUS BAER ASSET	EUR	49	1,75	0	0,00
FR0010411413 - ParticipacionesILYXOR ASSET MANAGEMENT	EUR	92	3,31	0	0,00
FR0010222224 - ParticipacionesILYXOR ASSET MANAGEMENT	EUR	47	1,67	0	0,00
LU0125948108 - ParticipacionesIMFS INTERNATIONAL LTD	USD	51	1,83	12	0,41
IE00B12VW672 - ParticipacionesINEUBERGER BERMAN	USD	33	1,18	0	0,00
LU0128467544 - ParticipacionesIPICTET FIF	USD	54	1,96	0	0,00
IE0034085260 - ParticipacionesIPIMCO GLOBAL FUNDS	USD	56	2,00	120	4,00
LU0190652510 - ParticipacionesIPIONNER	USD	31	1,13	0	0,00
LU0133082254 - ParticipacionesIT ROWE PRICE GLOBAL	USD	33	1,18	158	5,23
IE00B2PLHB10 - ParticipacionesIFEROX CAPITAL MANAGEMENT	EUR	77	2,76	142	4,71
LU0189893018 - ParticipacionesISCHRODER	USD	31	1,13	0	0,00
LU0106258741 - ParticipacionesISCHRODER	USD	61	2,19	120	3,98
LU0172069584 - ParticipacionesIUBS - GLOBAL ASSET MGNT	USD	58	2,07	0	0,00
<b>TOTAL IIC</b>		<b>1.326</b>	<b>47,67</b>	<b>1.254</b>	<b>41,58</b>
<b>TOTAL INVERSIONES FINANCIERAS EXTERIOR</b>		<b>1.520</b>	<b>54,63</b>	<b>1.254</b>	<b>41,58</b>
<b>TOTAL INVERSIONES FINANCIERAS</b>		<b>2.670</b>	<b>95,97</b>	<b>2.883</b>	<b>95,63</b>

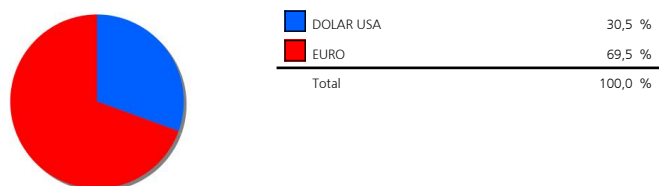
Notas: El período se refiere al trimestre o semestre, según sea el caso.

#### 3.2. Distribución de las inversiones financieras, al cierre del período: Porcentaje respecto al patrimonio total

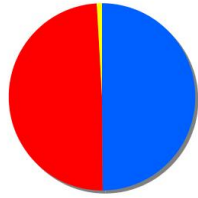
##### Sector Económico



##### Divisas



### Tipo de Valor



Bonos	49,9 %
Fondos de Inversion	49,2 %
Liquidez	0,9 %
<b>Total</b>	<b>100,0 %</b>

### 3.3. Operativa en derivados. Resumen de las posiciones abiertas al cierre del período (Importes en miles de EUR)

	Instrumento	Importe nominal comprometido	Objetivo de la inversión
DOW JONES	Compra FuturoDOW JONESI10I	188	Inversión
SP 500 INDICE	Compra FuturoSP 500 INDICEI50I	239	Inversión
VIX INDICE	Compra FuturoVIX INDICEI1000I	61	Inversión
<b>Total subyacente renta variable</b>		<b>488</b>	
EURO- DOLAR	Compra FuturoEURO-	1.126	Cobertura
<b>Total subyacente tipo de cambio</b>		<b>1.126</b>	
<b>TOTAL OBLIGACIONES</b>		<b>1.614</b>	

#### 4. Hechos relevantes

	SI	NO
a. Suspensión temporal de la negociación de acciones		X
b. Reanudación de la negociación de acciones		X
c. Reducción significativa de capital en circulación		X
d. Endeudamiento superior al 5% del patrimonio		X
e. Cambio en elementos esenciales del folleto informativo		X
f. Imposibilidad de poner más acciones en circulación		X
g. Otros hechos relevantes	X	

#### 5. Anexo explicativo de hechos relevantes

g.) Welzia Management S.G.I.I.C., S.A ha ejercido los derechos de asistencia y voto en las Juntas Generales de las sociedades españolas que forman parte de las carteras de sus fondos de inversión en los siguientes dos supuestos: 1) cuando se haya reconocido una prima de asistencia y 2) cuando sus fondos de inversión tuvieran con más de un año de antigüedad una participación superior al 1% del capital social. En todas las Juntas Generales el voto ha sido favorable a los acuerdos propuestos por el Consejo de Administración.

El 8 de Julio de 2.011 se inscribe en el Registro Mercantil de Madrid la reducción de capital acordada en la Junta General del 15 de abril de 2.011, estableciendo el capital social inicial en 2.401.200 euros, representado por 522.000 acciones nominativas de 4,60 euros nominales cada una. El Capital estatutario máximo queda establecido en 24.012.000 euros.

#### 6. Operaciones vinculadas y otras informaciones

	SI	NO
a. Accionistas significativos en el capital de la sociedad (porcentaje superior al 20%)	X	
b. Modificaciones de escasa relevancia en los Estatutos Sociales		X
c. Gestora y el depositario son del mismo grupo (según artículo 4 de la LMV)		X
d. Se han realizado operaciones de adquisición y venta de valores en los que el depositario ha actuado como vendedor o comprador, respectivamente		X
e. Se han adquirido valores o instrumentos financieros emitidos o avalados por alguna entidad del grupo de la gestora, sociedad de inversión o depositario, o alguno de éstos ha actuado como colocador, asegurador, director o asesor, o se han prestado valores a entidades vinculadas.	X	
f. Se han adquirido valores o instrumentos financieros cuya contrapartida ha sido otra entidad del grupo de la gestora, sociedad de inversión, depositario u otra IIC gestionada por la misma gestora u otra gestora del grupo.	X	
g. Se han percibido ingresos por entidades del grupo de la gestora que tienen como origen comisiones o gastos satisfechos por la IIC.		X
h. Otras informaciones u operaciones vinculadas		X

#### 7. Anexo explicativo sobre operaciones vinculadas y otras informaciones

a.) Existe un Accionista significativo con un volumen de inversión de 1.930.019,23 que supone el 69,37% sobre el patrimonio de la IIC.  
e.) El importe de las adquisiciones de valores e instrumentos financieros emitidos o avalados por alguna entidad del grupo de la gestora o depositario, o en las que alguno de éstos ha actuado como colocador, asegurador, director o asesor o se han prestado valores a entidades vinculadas es 166.044,00 suponiendo un 5,74% sobre el patrimonio medio de la IIC en el periodo de referencia.  
f.) El importe de las adquisiciones de valores o instrumentos financieros cuya contrapartida ha sido una entidad del grupo de la gestora o depositario, u otra IIC gestionada por la misma gestora u otra gestora del grupo es 86.201.000,00 euros, suponiendo un 16,56 % sobre el patrimonio medio de la IIC en el período de referencia.

#### 8. Información y advertencias a instancia de la CNMV

No aplicable.

#### 9. Anexo explicativo del informe periódico

La primera parte del segundo semestre de 2011 se caracterizó por una importante caída en todos los mercados propiciada por un aumento de los temores a entrar en una recesión global. Los catalizadores de dicha caída fueron varios: imposibilidad de Grecia de reducir el déficit hasta lo pactado (condición sine qua non para obtener el nuevo paquete de ayudas) así como malos datos

macroeconómicos a ambos lados del Atlántico.

En EEUU, un mal dato de paro semanal desencadenó un retroceso substancial de las bolsas mundiales. A esto se le unieron una serie de problemas en el frente político para llegar a un acuerdo sobre el techo de déficit, lo cual animó a la agencia de calificación S&P a rebajar la calidad crediticia de la deuda americana, perdiendo esta su calificación AAA. La Fed, ante los problemas por los que atravesaba la economía estadounidense, decidió emprender una serie de medidas con el fin de alcanzar una pronta recuperación. Estas medidas incluían el anuncio de mantenimiento de tipos bajos hasta finales del 2013 así como una operación twist con la que relanzar el mercado inmobiliario, el cual no daba señales de despegue. En la segunda parte de I semestre, el buen comportamiento de la mayor parte de los indicadores económicos así como una recuperación del empleo y cifras record en consumo, sirvieron como acicate sobre la confianza de los inversores, lo que ayudó en gran medida a las bolsas a nivel mundial, y en concreto, permitió que algunos índices de EEUU logaran cerrar el año en positivo.

En Europa los peores augurios se materializaron, trasmitiéndose la crisis de deuda y confianza en los gobiernos periféricos en una crisis del conjunto de la zona euro. Las altas tasas de inflación de la zona llevaron a Trichet a una nueva ronda de subida de tipos, la cual tuvo que revertirse 2 meses después de la mano del nuevo presidente del BCE, el italiano Mario Draghi, al son del recrudecimiento de la crisis. A su vez, en agosto el BCE comenzó una agresiva, pero puntual, compra de bonos españoles e italianos, ante la imparable subida de las rentabilidades de los mismos, en un intento de hacer las veces de cortafuegos del contagio. Debido a los problemas que muchas entidades financieras estaban sufriendo con la sequía de los canales de crédito habituales, el BCE volvía a salir al rescate, realizando importantes subastas de liquidez, lo que si bien no puede entenderse como un QE, si permitió que no se produjese un colapso en el sistema. En el plano fiscal, después de muchos meses de reuniones, cumbres y rumores, en su mayor parte desmentidos, en diciembre se trazó un plan de ataque entre todos los países de la eurozona. Dicho paquete de medidas se centró en una mayor integridad fiscal de la zona, asumiendo todos sus miembros importantes reformas en este ámbito así como la realización de propuestas de contención del déficit. La quita en la deuda griega, inevitable a todas luces ante el importante tamaño de la misma sería del 50% (solamente sufrida por los fondos privados). A la vez, se aseguró que el caso griego era un único y no se repetiría.

Las últimas semanas del año, como suele ser habitual, las bolsas y otros activos de riesgo, apoyados por los buenos datos macro así como por la concreción de las medidas europeas y la disipación de los temores a una recesión global, experimentaron un rally, el cual permitió recortar pérdidas. El comportamiento de las bolsas durante el semestre ha sido bastante heterogéneo, cerrando con pérdidas de hasta el 20% algunos índices de emergentes y países europeos y con una caída mucho más limitada o nula en las bolsas estadounidenses. En los mercados de renta fija, el protagonismo se lo repartieron la renta fija gobierno USA y la renta fija emergente, cerrando el semestre con una revalorización superior al 8%. El euro se depreció frente al resto de divisas mundiales mientras que las materias primas cerraron el año prácticamente planas, con la excepción del petróleo y el oro, los cuales obtuvieron un rendimiento por encima del 10% en el semestre.